

कृत्रिम घटना अभ्यास सञ्चालन निर्देशिका  
(भूकम्प र आगलागीको घटनामा आधारित)

# विषयसूची

खण्ड १ : परिचय	
१.१ नेपालमा विपद्को अवस्था	३
१.२ कृत्रिम घटना अभ्यास निर्देशिकाको उद्देश्यहरु	३
खण्ड २ : कृत्रिम घटना अभ्यास	५
२.१ कृत्रिम घटना अभ्यासका चरणहरु	५
चरण १ : अभ्यासको तयारी	६
प्रक्रिया १ : अभ्यासका लागि आवश्यक टोलीहरु निर्माण	६
प्रक्रिया २ : कार्यटोलीको जिम्मेवारीहरु	६
प्रक्रिया ३ : सरोकारवाला निकायहरु	७
प्रक्रिया ४ : अभ्यास व्यवस्थापन योजन	९
प्रक्रिया ५ : जोखिम व्यवस्थापन चरण	९
चरण २ : विकास	१०
प्रक्रिया १ : घटना परिदृश्य निर्माण	१०
प्रक्रिया २ : लिपि र घटनाहरु	११
प्रक्रिया ३ : सहभागीको जिम्मेवारी	११
प्रक्रिया ४ : प्रशासन तथा बन्दोवस्ती	१७
चरण ३ : कार्यान्वयन	१८
प्रक्रिया १ : स्वागत तथा विफिङ्ग	१८
प्रक्रिया २ : अभ्यासको सहजीकरण	१८
प्रक्रिया ३ : अभ्यासको समापन	१८
प्रक्रिया ४ : अभ्यासको सिहाँवलोकन	१९
प्रक्रिया ५ : मुल्याङ्कन	१९
चरण ४ : पोष्ट सिमुलेशन	२०
प्रक्रिया १ : सिकाई र अनुभवहरु	२०
प्रक्रिया २ : सुधारात्मक कार्यहरु	२०
प्रक्रिया ३ : आगामी योजना	२०
खण्ड ३ : प्रमुख घटना परिदृश्य	२१
घटना १. भुकम्पमा आधारित घटना परिदृश्य	२१

घटना २. आगलागीमा आधारित घटना परिदृश्य

२३

अनुसुची

अनुसुची १ : अभ्यासमा आवश्यक तयारीका लागि आवश्यक खाका ( प्रशासनिक तथा बन्दोवस्ती समेत)

२५

---

## खण्ड १ : परिचय

---

### १.१ नेपालमा विपद्को अवस्था

विषम भू-बनावट, कमजोर भौगर्भिक अवस्था, मौसमी विषमता तथा जलवायु परिवर्तनका साथै जनसंख्या वृद्धि, गरिबी, अव्यवस्थित शहरीकरण र प्रकोप जोखिमलाई ध्यान नदिई गरिने विकास निर्माणका कार्यहरूले गर्दा नेपाल विभिन्न प्राकृतिक र गैरप्राकृतिक प्रकोपहरू बाट सिर्जित विपद्को उच्च जोखिममा रहेको छ। जलवायु परिवर्तनका कारण मौसमजन्य प्रकोपहरूको प्रकृति, मात्रा र प्रवृत्ति फरक हुँदै गएको छ। जसका कारण विपद् व्यवस्थापनमा नयाँ चुनौतीहरू थपिँदै गएका छन्। नेपालमा हरेक वर्ष ५०० भन्दा बढी विभिन्न प्रकोपका घटनाहरू हुने गर्दछन्। जसमध्ये बाढी, पहिरो, डुबान, भूकम्प, चट्यांग, आगलागी, हावाहुरी, हिमताल विस्फोट, सडक दुर्घटना लगायतका प्राकृतिक र गैरप्राकृतिक विपद्का घटनाहरू नियमित रूपमा घट्ने गरेका छन्। यसको परिणामस्वरूप ठूलो मात्रामा जनधनको क्षति हुने र जीविकोपार्जनमा प्रतिकूल असर पर्ने गरेको छ। उच्च मृत्युदरको अतिरिक्त, धेरै व्यक्तिहरू घाइते भएका छन् भने लाखौं मानिसहरू प्रभावित भएका छन्।

प्रभावकारी विपद् पूर्वतयारीले विपद्को सामना गर्ने क्षमतालाई वृद्धि गर्छ र समुदायलाई विपद् उत्थानशील बनाउन मद्दत गर्दछ। यसका लागि विपद् जोखिम न्यूनीकरण तथा व्यवस्थापनमा संलग्नसरोकारवाला निकायहरूको जिम्मेवारी प्रष्ट किटान गरी उनीहरूको पूर्वतयारी तथा प्रतिकार्य क्षमता बढाउने साथै स्रोत साधनको उपलब्धता सुनिश्चित गर्नु पर्दछ। विपद् सम्बन्धी कृत्रिम घटना अभ्यास यस्तो औजार हो जसले अनुभवलाई अभूत बढी दरिलो बनाउन, दक्ष बनाउन र योजनालाई मुल्याङ्कन गर्न मद्दत गर्दछ।

### १.२ कृत्रिम घटना अभ्यास निर्देशिकाको उद्देश्यहरू

यो अभ्यास निर्देशिकाले स्थानीय तह र एकाईहरूमा भएका विपद् पूर्वतयारी तथा प्रतिकार्यसम्बन्धी योजना र कार्यविधिलाई परिक्षण गर्नका लागि कृत्रिम घटना अभ्यास गरिन्छ। स्थानीय विपद् पूर्वतयारी तथा प्रतिकार्य योजनालाई प्रभावकारी र कार्यान्वयन योग्य बनाउन यस निर्देशिकाको प्रमुख उद्देश्य रहेको छ।

## विशिष्ट उदेश्यहरु :

- क) स्थानीय तहमा विपद् व्यवस्थापनको सन्दर्भमा आवश्यक निर्णय प्रकृत्यामा सहयोग गर्नु,
- ख) स्थानीय तहको विपद् पूर्वतयारी तथा प्रतिकार्य योजनाको कार्यान्वय र परिमार्जन कार्यमा मद्धत पुर्याउनु ।
- ग) आपतकालिन अवस्थामा विपद् व्यवस्थापनमा काम गर्ने संघसस्थाहरुको प्रभावकारी समन्वयको जाँच गर्नु ।
- घ) विपद् व्यवस्थापनको क्रममा देखिएको समस्याहरुको विश्लेषण गरि आवश्यक सुधार गर्नु ।

## खण्ड २ : कृत्रिम घटना अभ्यास चरण

### २.१ कृत्रिम घटना अभ्यासका चरणहरू

अभ्यासमा योजना निर्माण कार्य सवैभन्दा महत्वपूर्ण चरणमा रहेको छ। अभ्यास गर्नका लागि सवैभन्दा पहिले यसका लागि निम्न विषयहरूमा लाई तयारी गरि योजना निर्माण गर्ने ।

१) सर्वप्रथम कुन विधिबाट (टेबल टप र घटना अभ्याससम्पन्न गर्न हो त्यसको तह (सामान्य, मध्यम र उच्च ) मा गर्ने हो निर्धारण गर्नु पर्दछ ।

२) अभ्यासका कुन प्रकोप (बाढी, पहिरो, आगलागी र भुकम्प आदि) मा सम्पन्न गर्ने हो त्यसको तयारी गर्ने । त्यसका लागि स्थानीय तहमा गरिएको संकटासन्नता क्षमता विश्लेषणको आधारमा स्थानीय तह र समुदाय पहिलो, दोस्रो र तेस्रो प्रकोप स्तरीकरणमा रहि अभ्यास कार्य सम्पन्न गर्ने ।

३) अभ्यासका लागि स्थान छनौट महत्वपूर्ण रुपमा रहन्छ । अभ्यास गर्दा सम्भाव्य जोखिममा रहेको समुदायमा गर्ने । उक्त अभ्यास गर्दा घटनास्थल, बैठक कक्ष, कार्यटोली वा क्षेत्रगत समुहहरूलाई तयारी राख्ने । अभ्यासका लागि विपद्को प्रभाव वा स्तर समुदाय, स्थानीय तहसम्म प्रभाव पार्ने हो त्यसको तय गर्ने ।

प्रकोप	स्थान छनौट आधारहरू
भुकम्प	पुरानो संरचनायुक्त समुदाय र अग्ला अग्ला घरहरू भएको स्थान
आगलागी	पराल, खरबाट बनेका, कमजोर संरचनायुक्त समुदाय नजिकै

४) अभ्यासका लागि मिति, समय र स्थान तय गरि सवै सरोकारवाला निकायहरूको समेत तयारीमा घटनाका लागि सम्भाव्य समयहरू निर्धारण गर्ने ।

प्रकोप	अभ्यासका लागि सम्भाव्य समय
भुकम्प	१२ महिना / जहिले पनि
आगलागी	माघ र फागुन
बाढी र पहिरो	चैत, वैशाख र जेठ सम्म

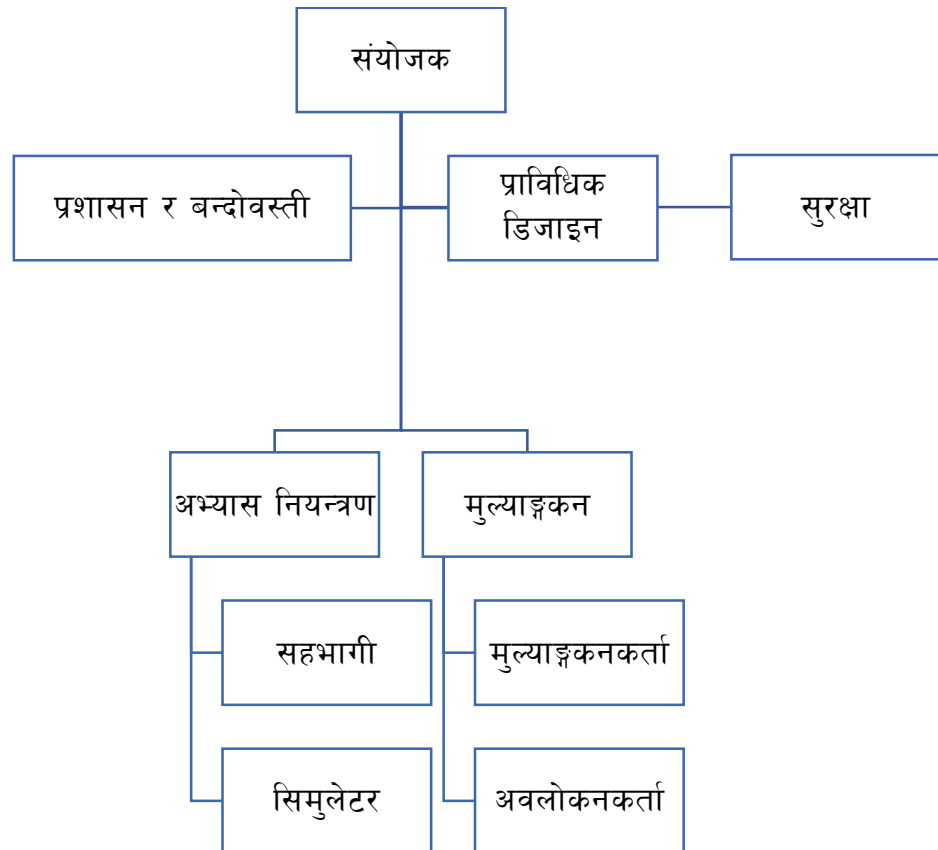
५) अभ्यासको नेतृत्व स्थानीय विपद् व्यवस्थापन समिति र वडा /समुदायमा त्यस सोहि स्तरको विपद् व्यवस्थापन समितिबाट गर्ने र निर्माण भएका कार्यटोलीहरूले उनीहरूको जिम्मेवारी अनुरूप कार्य गर्ने ।

## चरण १ : अभ्यासको तयारी

यो कृत्रिम घटना अभ्यासका लागि सवैभन्दा महत्वपूर्ण चरण हो । अभ्यासका लागि टोलीहरु निर्माण, जिम्मेवारी बाँडफाँड, योजना निर्माण र योजना कार्यान्वयका लागि यो चरण महत्वपूर्ण मानिन्छ ।

### प्रक्रिया १ : अभ्यासका लागि आवश्यक टोलीहरु निर्माण

अभ्यासका लागि आवश्यक जनशक्तिहरुे अभ्यासको खाका तयार, योजना निर्माण र कार्यान्वयमा लागि ज्ञान, सिप प्रदान गर्नका लागि टोली निर्माण आवश्यक छ । टोलीबाट अभ्यासका लागि स्थानीयस्तर र समुदायका लागि विशेषज्ञता र अनुभवहरु प्रदान गर्दछ ।



### प्रक्रिया २ : कार्यटोलीको जिम्मेवारीहरु

नगरपालिकाका कार्यदलले विपद्को प्रभावकारी समन्वयात्मक प्रतिकार्यका लागि आ-आफ्नो तहबाट तयारी अवस्थामा रहनेछन् र तोकिएको जिम्मेवारी पूरा गर्न आवश्यकता अनुसार जिल्ला आपत्कालीन कार्यसंचालन केन्द्र, सुरक्षा निकाय, रेडक्रस विभिन्न विषयगत क्षेत्रहरु (क्लष्टर) सँग समन्वय गर्दै

विपद्को पूर्वसूचना, खोज उद्धार, प्राथमिक उपचार, क्षति तथा आवश्यकता विश्लेषण, राहत वितरण, मनोवैज्ञानिक परामर्श लगायतका कार्यमा योगदान दिनेछन्

कार्यहरु	विचारहरु
समुह निर्माण	समुह निर्माण कम्तिमा ५ जना सम्मको समुह निर्माण गनुपर्दछ ।
आलोचनात्मक तत्वहरु :	<ul style="list-style-type: none"> <li>■ रणनीतिक नेतृत्व (विपद् जोखिम व्यवस्थापन र समुह निर्माण गरि कार्य गर्न सक्ने र संस्थागत निति नियम ज्ञान भएको व्यक्ति)</li> <li>■ अनुसन्धान र दक्ष जनशक्तिको सहभागिता</li> <li>■ घटनाक्रम निर्माण</li> <li>■ अन्वेषण र क्षमता विश्लेषण</li> <li>■ प्राविधिक ज्ञान (प्रारम्भिक द्रुत लेखाजोखा, अस्थायी आवास, खानेपानी तथा सरसफाइ र सुरक्षा )</li> <li>■ योजना निर्माण र कार्यान्वयन</li> <li>■ बजेट र वित्तिय व्यवस्थापन</li> </ul>
मुख्य जिम्मेवारी	<ul style="list-style-type: none"> <li>■ अभ्यासको उद्देश्य निर्माण</li> <li>■ कार्ययोजना निर्माण</li> <li>■ विपद्को घटना परिदृश्य निर्माण</li> <li>■ सहभागीहरुको जिम्मेवारी निर्धारण</li> <li>■ संचार र सहभागीहरुबीच र सरोकारवाला निकायहरुबीच समन्वय</li> <li>■ बन्दोवस्तीको व्यवस्थापन र पहिचान</li> <li>■ आवश्यक स्रोतको पहिचान परिचालन</li> </ul>

### प्रक्रिया ३ : सरोकारवाला निकायहरु

कृत्रिम घटना अभ्यासका लागि स्थानीय विपद् व्यवस्थापन समितिको नेतृत्वमा स्थानीय तह, जिल्ला, प्रदेश र केन्द्र तहमा विभिन्न सरोकारवाला निकायहरुको संलग्नतामा सम्पन्न गर्न सकिन्छ । सरोकारवाला निकायहरुसंगको संलग्नता र समन्वयमा बाढी, पहिरो, भुकम्प जस्ता प्रकोपबाट हुने क्षतिको व्यवस्थापन अभ्यास सम्पन्न गरिन्छ । यसकालागि निम्नानुसार सरोकारवाला निकायहरुसंग समन्वय गर्न सकिन्छ ।





माथिको संरचनाको आधारमा आवश्यक पर्ने थप सरोकारवाला निकायहरु यसप्रकार रहेका छन् ।

प्रकोप	सरोकारवाला निकायहरु
भुकम्प	भुकम्प मापन केन्द्र, भुकम्प प्रविधि राष्ट्रिय समाज नेपाल र अन्य गैसस, एम्बुलेन्स सेवा प्रदायक र मिडियाहरु
आगलागी	दमकल, पानी टयाडकर सञ्चालक समिति, अग्नि नियन्त्रक मेसिन निर्माणकर्ता र वितरक, एम्बुलेन्स सेवा प्रदायक र मिडियाहरु

## प्रक्रिया ४ : अभ्यास व्यवस्थापन योजना

अभ्यास व्यवस्थापनका लागि देहाय अनुसार गर्न सकिन्छ ।

क) अभ्यासका लागि स्थान छनौटमा ध्यान दिनुपर्दछ । स्थान छनौट गर्दा प्रकोप जोखिम हुन सक्ने स्थान, खुला चौर, सवैले देख्न सक्ने र सवै सरोकारवाला निकायहरु उपस्थित हुन सक्ने खालको स्थानमा गर्नुपर्दछ । सो कार्य करिब १ महिना अगावैबाट स्थानीय विपद् व्यवस्थापन समितिबाट निर्णय गर्ने ।

ख) अभ्यासका लागि उपयुक्त घटनास्थलको संरचना, घाइते, प्रभावित परिवार, केही पात्रहरु पत्रकार, ज्येष्ठ नागरिक, अपाङ्गता भएका व्यक्ति, युवाहरु, राजनितिक दल प्रतिनिधिहरु समेत बनाई अभ्यासमा संलग्न गराउनुपर्छ र अभ्यासमा बडा विपद् व्यवस्थापन समिति र कार्यदलहरुको बैठक पनि गर्नु पर्दछ ।

घ) अभ्यासका क्रममा प्रकोप अनुसारमा घटनास्थल तयार गर्ने । जस्तै आगलागीका लागि अस्थायी ससाना घरहरु बनाउने, भुकम्पका लागि भत्किएका संरचना नजिक अभ्यास गर्ने, बाढी, पहिरोका लागि सम्भाव्य गाम्भीण भेग वा नदि किनारा र आगलागीका लागि कमजोर संरचनामा बनेका घरहरु आदि ।

ङ) अभ्यास व्यवस्थापन योजना तयार गर्दा प्रकोपका आधारमा रहि परिदृश्यहरु तयार गर्नुपर्दछ । परिदृश्यका आधारमा अनुगमनकर्ता बाट अनुगमन चेकलिष्ट तयार गर्नुपर्दछ र जसका लागि थप सुझाव, योजना कार्यान्वयनमा हुन सक्ने कठिनाई र सुधार गर्ने ठाँउहरुको बारेमा प्रतिवदेन प्राप्त हुन्छ । जबवाट योजनालाई पुर्नलेखन वा पुनरावलोकन गर्न मद्दत पुग्छ ।

## प्रक्रिया ५ : जोखिम व्यवस्थापन चरण

अभ्यासका क्रममा लागि प्रकोप अनुसार जोखिम व्यवस्थापनमा ध्यान दिनुपर्ने कुराहरु यसप्रकार रहेका छन् ।

प्रकोप	सम्भाव्य जोखिम
आगलागी	आगलागीका छनौट गरिएको स्थानमा हुनसक्ने दुर्घटना र जोखिमहरुलाई ख्याल गर्ने र दमकल जानसक्ने स्थानहरु छनौट गर्ने र उद्धारमा भागलिनै सहभागीहरुले सुरक्षामा ध्यान दिनुपर्दछ । जसमा सहभागीहरुले सुरक्षा

	सामग्री माक्स, हेलमेट, पन्जा, फायरसुट र अन्य आवश्यक सामग्रीहरूको प्रयोग गर्नु पर्दछ । स्थान छनौट गर्दा समुदायको परिवेश निर्माण हुने खालको स्थान छनौट गर्ने ।
भुकम्प	खोज उद्धारकर्तहरूले सुरक्षा सामग्री माक्स, हेलमेट, पन्जा र अन्य आवश्यक सामग्रीहरूको प्रयोग गर्नु पर्दछ । घरहरू भत्कन सक्ने अवस्थालाई मध्यनजर गर्ने र थप जोखिम नहुने ठाँउमा जाने र घरहरू नजिकै खुला स्थान भएको ठाँउ हेर्ने ।
सवै प्रकोपका लागि	क) घटना सम्बन्धी जानकारी फोन, इमेल आदि सम्प्रेषण गर्दा SIMEX लेख्नुपर्दछ । ख) अभ्यासस्थलमा सुरक्षा व्यवस्थापनमा ध्यान दिनुपर्दछ । ग) अभ्यास सम्बन्धी जानकारीहरू स्थानीय बासिन्दा सरोकारवाला निकायहरूलाई माइकिङ मार्फत गराउनुपर्दछ ।

## चरण २ : विकास

कृत्रिम घटना अभ्यासका लागि अवस्थाहरूको निर्माण, परिदृश्य तयार गर्ने ।

### प्रक्रिया १ : घटना परिदृश्य निर्माण

प्रकोपको आधारमा रहि घटना परिदृश्य निर्माण गर्ने । घटना परिदृश्य निर्माण गर्दा भौगोलिक अवस्था, जनसख्याको विवरण, यातयातको अवस्था, सञ्चार, यातयात आदिको व्यवस्था गरि घटना परिदृश्य तयार गर्ने । घटना परिदृश्य तयार गर्दा निम्न विषयहरू समावेश गर्ने ।

अवस्था	समावेश हुने विषयहरू
सामान्य अवस्था	स्थानको सामान्य विवरण र जानकारी
जनसख्या विवरण	प्रभावित हुन सक्ने सम्भाव्य जनसख्या, लैंगिक, उमेर समुह अनुसार, भाषा संस्कृति र आर्थिक सामाजिक परिवेश
आर्थिक	उत्पादन, सेवा, ज्याला र गरिवि अवस्था
स्वास्थ्य	सामान्य स्वास्थ्य अवस्था, स्वास्थ्य सेवा र संरचनाहरू
स्रोतहरू	मनव श्रोत साधन, यातयात, संचार, कानुन
जोखिम	जाखिम हुन सक्ने सम्भाव्य अवस्था

क्षति र नोक्सानी	क्षतिको विवरण, पूर्व घटनाबाट भएको क्षति र अन्य आपत्तकालिन अवस्थाहरु
विपद् व्यवस्थापन	विपद् व्यवस्थापनमा भएका कार्यहरु र सिकाईहरु
अन्य संघसंस्थाहरु	राष्ट्रिय तथा अन्तराष्ट्रिय संघसंस्थाहरुको उपस्थिति

## प्रक्रिया २ : लिपि र घटनाहरु

घटना अभ्यासका लागि सबै कार्यटोलीहरुलाई भूमिका पुग्ने गरि लिपि र घटनाहरु तयार गर्ने । घटना र लिपिहरु विपद्को अवस्थाको आधारमा तयार गर्ने । खोज उद्धारका लागि घाइतेहरुको विवरण, प्राथमिक उपचारका लागि घाइते विवरण, राहतका लागि प्रभावित विवरण जस्ता घटनाहरु समावेश गरि अभ्यास गर्ने । घटनाहरु कृत्रिम अभ्यासको दिन भन्दा तिन हप्ता अगावै तयार गर्ने । यसले अभ्यासमा विभिन्न अवस्थाहरु र प्रभावहरुलाई सृजना गर्न मद्दत गर्छ । यसमा विशेषगरि निम्नकुराहरु उल्लेख गरिन्छ ।

- क) घटनाको प्रकार
- ख) घटना मिति र समय
- ग) घटनाको स्थान
- घ) प्रभावित भएका मुख्य सेवाहरु
- ङ) घाइते, प्रभावित, मृत्यु
- च) सार्वजनिक र निजी सेवामा भएको क्षति
- छ) अत्यावश्यक सेवा र संचार सुविधामा भएको क्षति

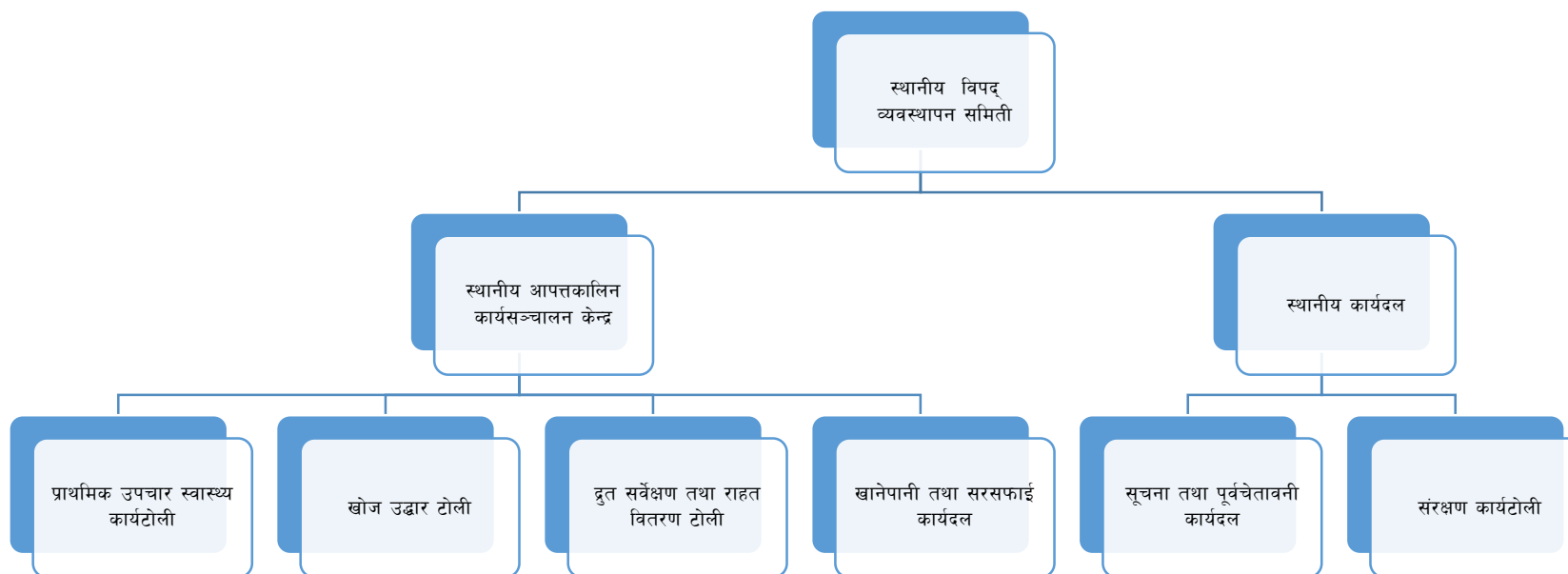
## प्रक्रिया ३ : सहभागीको जिम्मेवारी

अभ्यासमा सहभागीहरुले आफ्नो आफ्नो तर्फबाट निभाउनुपर्ने जिम्मेवारी निर्वाह गर्नुपर्छ । अभ्यासको क्रममा प्राप्त घटनाका आधारमा कार्यटोली प्रमुखबाट भएको निर्देशन र जिम्मेवारी बाँडफाड भए अनुसार भूमिका निर्माह गर्नुपर्छ । सहभागीले आफू रहेको टोलीमा रहेर आफ्नो र समुहको भूमिका निर्वाह गर्नुपर्छ । सहभागीहरुले प्राप्त गरेको लिपि घटना र अवस्था निर्माण भए अनुसार कार्यहरु गर्नुपर्छ । सहभागीहरुले अभ्यासका क्रममा जिम्मेवारी बहन गरि कार्यटोली मार्फत स्थानीय विपद् व्यवस्थापन समितिलाई प्रतिवेदन गर्नुपर्छ ।

अभ्यास कार्य सम्पन्न गर्नका लागिस्थानीय विपद् व्यवस्थापन समिति बाट सम्भावित टोलीहरु निर्माण गर्न आवश्यक हुन्छ ।

## स्थानीय तहमा हुनसक्ने कार्यटोलीहरू

विपद् प्रतिकार्यलाई प्राथमिक उपचार, खोज तथा उद्धार, द्रुत सर्वेक्षण तथा राहत, स्वास्थ्य तथा संरक्षण कार्यटोली बनाउन सकिन्छ। स्थानीय तहले यसका अलावा आवश्यकता अनुसार अन्य कार्यटोलीहरू बनाउन सकिन्छ।



### १. सूचना तथा पूर्वचेतावनी कार्यदल

विपद् पूर्व	विपद्को समय	विपद् पश्चात्
<ul style="list-style-type: none"> <li>पूर्वसूचना तथा चेतावनी प्रणालीबारे सञ्चार माध्यम र अन्य स्रोतबाट प्राप्त सूचना प्राप्त गर्ने</li> <li>पूर्वचेतावनी प्रणालीको स्थापनाका लागि जल तथा मौसम विज्ञान विभागसंग समन्वय गर्ने</li> </ul>	<ul style="list-style-type: none"> <li>विपद्को सूचना सबैभन्दा पहिले खोज तथा उद्धार कार्यदललाई दिने</li> <li>यस्तो सूचना जिल्ला आपत्कालीन कार्यसंचालन केन्द्र, स्थानीय प्रहरी, जिल्ला प्रहरी, शसस्त्र</li> </ul>	<ul style="list-style-type: none"> <li>क्षति विश्लेषण कार्यदलबाट भएको कार्य र क्षतिको अवस्थाको जानकारी लिने</li> </ul>

<ul style="list-style-type: none"> <li>● उपलब्ध पूर्वचेतावनी प्रणालीको सुरक्षा र संरक्षण गर्ने</li> <li>● विपद्सम्बन्धी काम गर्ने वा अन्य सरोकारवाला निकायमा विपद्बारे सही जानकारी दिने</li> <li>● समुदायसँग नियमित छलफल गर्ने र स्थानीय विपद् व्यवस्थापन समितिमा प्रतिवेदन नियमित रूपमा दिने</li> <li>● सञ्चारमाध्यम, पत्रकार महासङ्घ, स्थानीय पत्रकारसँग समन्वय गरी सूचना लिने र दिने काम गर्ने</li> <li>● विपद् जोखिम व्यवस्थापनसम्बन्धी ज्ञानबद्धक सामग्रीको खोजी गरी समुदायमा उपलब्ध गराउने</li> <li>● आपत्कालीन समयमा चाहिने निकायको फोनको सूची तयार गरी समुदायका सबै सदस्यलाई उपलब्ध गराउने</li> <li>● जनचेतना अभिवृद्धिका सामग्री जिल्ला र केन्द्रबाट सङ्कलन गरी जनचेतना अभियानमा हुने खर्च कटौती गर्ने</li> <li>● सूचना प्रवाह र प्राप्तिको भरपर्दो संयन्त्रका लागि जिल्ला आपत्कालीन कार्य सञ्चालन केन्द्र, जल तथा मौसम विभागका स्टेसनहरु, स्थानीय तहमा समुदाय आफैले संचालन गरेका स्टेसनहरु विचमा नियमित छलफल, बैठक, अनुगमन गर्ने र आवश्यकता अनुसार सूचना आदान प्रदान संयन्त्रमा परिमार्जन गर्ने ।</li> </ul>	<p>प्रहरी, नेपाली सेना, नेपाल रेडक्रस सोसाइटी, कार्यपालिका , जिल्ला विपद् व्यवस्थापन समितिलाई उपलब्ध गराएर सहयोग माग गर्ने</p> <ul style="list-style-type: none"> <li>● विपद्सम्बन्धी सम्पूर्ण जानकारी स्थानीय विपद् व्यवस्थापन समितिमाफर्त, कार्यपालिका र जिल्ला विपद् व्यवस्थापन समितिलाई जानकारी गराउने ।</li> <li>● विपद्बारेको समाचार तथा सूचना सञ्चारमाध्यम वा पत्रकारलाई उपलब्ध गराउने</li> </ul>	<ul style="list-style-type: none"> <li>● विपद्पछि उत्पन्न भएको थप सङ्कटासन्नता र जनजीवनमा परेको असरको समीक्षा गर्ने</li> <li>● जनजीवनमा परेको असरअनुसार पूर्वतयारीका कार्यलाई निरन्तरता दिने ।</li> <li>● पुर्व सूचना प्रणालि संग सम्बन्धित संरचनामा भएको क्षतिको मर्मत संभार गर्ने र थप संरचनाको आवश्यकता भएमा पहल गर्ने ।</li> <li>● स्थापित संयन्त्रमा भएका कमि कमजोरिमा सुधार ल्याउन पहल गर्ने ।</li> </ul>
<b>२. खोज तथा उद्धार कार्यदल</b>		
<b>विपद् पूर्व</b>	<b>विपद्को समय</b>	<b>विपद् पश्चात्</b>
<ul style="list-style-type: none"> <li>● विपद्बाट विस्थापितलाई राख्नको लागि सुरक्षित स्थानको पहिचान गर्ने</li> </ul>	<ul style="list-style-type: none"> <li>● विपद् हुने मौसममा खोज तथा उद्धारको लागि तयारी अवस्थामा रहने</li> </ul>	<ul style="list-style-type: none"> <li>● उद्धार गरिएका व्यक्ति, धनसम्पत्ति, पशुधनको सूची तयार गरी समितिलाई दिने</li> </ul>

<ul style="list-style-type: none"> <li>● उद्धारका लागि आवश्यक पर्ने सामग्रीको बन्दोबस्त गर्न स्थानीय प्रहरी, नेपाली सेना, जिल्ला विपद् व्यवस्थापन समिति सँग समन्वय गरी सहयोग माग गर्ने</li> <li>● उद्धारका लागि नेपाल रेडक्रस सोसाइटीसँग समन्वय गर्ने</li> <li>● बाढी र पहिरोको समयमा उद्धार गर्न सक्ने समुदायका सदस्यको पहिचान गरी उनीहरूको सम्पर्क नम्बर अध्यावधिक राख्ने</li> <li>● उद्धारकर्मीका लागि तालिमको व्यवस्था गर्न गैसस, नेपाल रेडक्रस, प्रहरी र सेनासँग समन्वय गर्ने</li> </ul>	<ul style="list-style-type: none"> <li>● सूचना तथा पूर्वचेतावनी कार्यदलको सूचनाका आधारमा अति जोखिममा रहेका परिवारलाई सुरक्षित स्थानमा लैजाने</li> <li>● त्यस्ता परिवारको महत्वपूर्ण सम्पत्ति र पशुधनको रक्षा तथा उद्धार गर्ने</li> <li>● समुदायमा रहेका महिला, अपाङ्ग, बूढाबूढी, गर्भवती तथा सुत्केरी महिलाको सूची तयार गरी मूल समितिलाई दिने र सहयोगको प्राथमिक सूचीमा राख्न आग्रह गर्ने</li> </ul>	<ul style="list-style-type: none"> <li>● विपद्मा परेर हराएका वा मृत्यु भएका मानिस र घरपालुवा पशुको सूची तयार गरी समितिमार्फत सुरक्षा निकाय र कार्यपालिका लाई उपलब्ध गराउने</li> <li>● उद्धार सामग्री पुनः यथास्थानमा राख्ने</li> </ul>
<b>३. द्रुत सर्वेक्षण र राहत व्यवस्थापन</b>		
<b>विपद् पूर्व</b>	<b>विपद्को समय</b>	<b>विपद् पश्चात्</b>
<ul style="list-style-type: none"> <li>● समुदायस्तरबाट उपलब्ध हुने राहत सामग्री सङ्कलन र भण्डारणको व्यवस्था गर्ने</li> <li>● सामुदायिक विपद् व्यवस्थापन कोषको स्थापना गर्ने</li> <li>● राहत सामग्री प्रयोग नभएमा त्यस्तो सामग्री नियमानुसार बिक्री गरी प्राप्त रकम कोषमा जम्मा गर्ने</li> <li>● पूर्ण रूपमा विस्थापित हुने परिवारलाई बसोबासको व्यवस्थाका लागि सार्वजनिक जग्गाको पहिचान गरी त्यस्तो जग्गा उपयोग गर्न कार्यपालिका मार्फत् सम्बन्धित निकायसँग अनुमति लिने प्रक्रिया अघि बढाउने</li> <li>● विस्थापितलाई सुरक्षित राख्ने स्थानको लागि उद्धार कार्यदलसँग समन्वय गरी सुरक्षित स्थानको पहिचान गर्ने</li> <li>● स्थानीय विपद् व्यवस्थापन समितिको निर्देशनमा आवश्यक कार्य गर्ने</li> </ul>	<ul style="list-style-type: none"> <li>● सही समयमा कार्ययोजनाअनुसार राहत व्यवस्थापन गर्ने</li> <li>● संघ तथा प्रदेश बाट प्राप्त अनुदान वा राहत वितरणमा कार्यदललाई सहयोग गर्ने</li> <li>● स्थानीय विपद् व्यवस्थापन समितिसँग सहमति लिएर अन्य आवश्यक कार्य गर्ने</li> <li>● विपद् पश्चात द्रुत सर्वेक्षण कार्यटोली परिचालन गर्ने ।</li> </ul>	<ul style="list-style-type: none"> <li>● विस्थापित भएर पुनःस्थापन हुन नसकेका परिवारलाई सुरक्षित स्थानमा बसोबासको व्यवस्थाका लागि पहल तथा पैरवी गर्ने</li> <li>● पुनःस्थापना हुन सक्ने परिवारको घर मर्मतसम्भारको लागि पहल गर्ने र सहयोगको लागि जिल्ला विपद् व्यवस्थापन समितिलाई समितिमार्फत् सिफारिस गरी पठाउने</li> </ul>

<ul style="list-style-type: none"> <li>● द्रुत सर्वक्षण फारम तयार गर्ने ।</li> </ul>		
<b>४. प्राथमिक उपचार, स्वास्थ्य तथा सरसफाइ कार्यदल</b>		
<b>विपद् पूर्व</b>	<b>विपद्को समय</b>	<b>विपद् पश्चात्</b>
<ul style="list-style-type: none"> <li>● विपद्को समयमा घाइतेको उपचारको लागि प्राथमिक उपचार सामग्रीको व्यवस्था गर्ने</li> <li>● विपद् नभएमा प्राथमिक उपचार सामग्रीको समय बाँकी रहँदै प्रयोग गरी पुनः नयाँ सामग्री तयारी अवस्थामा राख्ने</li> <li>● स्थानीय स्वास्थ्य चौकीसँग समन्वय गरी आवश्यक सामग्री माग गर्ने</li> <li>● स्थानीय तहमा एमबुलेन्स उपलब्ध भएमा सोको मर्मतसम्भार गरी दुरुस्त राख्ने व्यवस्था मिलाउने</li> <li>● स्वास्थ्य र सरसफाइसम्बन्धी जनचेतना अभिवृद्धि गरी विपद् पहिले र पछि हुन सक्ने महामारी तथा स्वास्थ्यसम्बन्धी समस्याबारेमा जनचेतना अभिवृद्धि गर्ने</li> <li>● जनचेतना अभिवृद्धिको लागि जिल्ला जनस्वास्थ्य कार्यालय र अन्य स्वास्थ्यसंस्थासँग सहयोग माग गर्ने</li> <li>● स्वयंसेवकहरूलाई विपद् र महामारीबारे अभिमुखीकरण गर्ने</li> </ul>	<ul style="list-style-type: none"> <li>● घाइतेको तत्काल उपचार गर्न उद्धार कार्यदलसँगै विपद् प्रभावित क्षेत्रमा जाने</li> <li>● घाइतेको प्राथमिक उपचार गरी आवश्यक परेमा स्वास्थ्यसंस्थामा पठाउने</li> </ul>	<ul style="list-style-type: none"> <li>● विपद्पछि फोहोरमैला व्यवस्थापनका कार्य गर्ने</li> <li>● विपद्बाट विस्थापित बसेको स्थानमा सरसफाइका कार्यलाई नियमित रूपमा सञ्चालन गर्ने</li> <li>● महामारीजन्य रोगहरूको नियमित निगरानी गर्ने र सम्बन्धित निकायलाई जानकारी दिने</li> <li>● स्वास्थ्य, सरसफाइ र जनस्वास्थ्यसम्बन्धी जनचेतना अभिवृद्धि गर्ने</li> </ul>
<b>५. क्षति तथा आवश्यकता विश्लेषण कार्यदल</b>		
<b>विपद् पूर्व</b>	<b>विपद्को समय</b>	<b>विपद् पश्चात्</b>
<ul style="list-style-type: none"> <li>● विपद्पूर्व नै जनधनको हुन सक्ने क्षतिको विवरण सङ्कलन गर्ने ।</li> <li>● सम्भाव्य क्षति विश्लेषण नमुना फारम तयार गर्ने ।</li> </ul>	<ul style="list-style-type: none"> <li>● विपद्बाट भएको क्षतिको लेखाजोखा गरी आपत्कालीन सहयोगको आवश्यकता पहिचान गर्ने</li> </ul>	<ul style="list-style-type: none"> <li>● क्षतिको विस्तृत विश्लेषणका लागि सङ्कलन गर्ने ।</li> </ul>



<ul style="list-style-type: none"> <li>● क्षति विश्लेषण स्वयंसेवकहरूलाई तालिम दिने ।</li> <li>● क्षति विश्लेषण स्वयंसेवकहरूलाई तयारी अवस्थामा राख्ने ।</li> </ul>	<ul style="list-style-type: none"> <li>● उपलब्ध सूचनाका आधारमा सहयोगका लागि स्थानीय विपद् व्यवस्थापन समितिमार्फत सम्बन्धित निकायलाई उपलब्ध गराउने ।</li> </ul>	<ul style="list-style-type: none"> <li>● गरिएको कामको समिक्षा गरी कमी कमजोरीहरूलाई पत्ता लगाउने ।</li> </ul>
<b>६.संरक्षण कार्यदल</b>		
<b>विपद् पूर्व</b>	<b>विपद्को समय</b>	<b>विपद् पश्चात्</b>
<ul style="list-style-type: none"> <li>● मनोसामाजिक परामर्शदाताहरूको रेकर्ड अद्यवधिक गर्ने र तालिम संचालनको बन्दोवस्त मिलाउने</li> <li>● विपद् तथा जलवायु उत्थानशील योजना तर्जुमा तथा कार्यान्वयन तथा जनचेतना अभिवृद्धि र अन्य क्षमता अभिवृद्धिका कार्यक्रमहरूमा लैङ्गिक समानता र सामाजिक समोवेशीकरण सुनिश्चित गर्ने</li> <li>● लैङ्गिक समानता र संरक्षण सम्बन्धी अभिमुखीकरण गर्ने</li> <li>● अपाङ्गता भएका व्यक्तिहरू, जेष्ठ नागरिक, महिला, गर्भवति महिला तथा बालबालिका मैत्री आश्रयस्थलको पहिचान र निर्माणमा विपद् व्यवस्थापन समितिलाई सहयोग गर्ने</li> <li>● अपाङ्गता भएका व्यक्तिहरू, जेष्ठ नागरिक, महिला, गर्भवति महिला, दलित, जनजाति तथा बालबालिकालाई सुरक्षा सम्बन्धी पूर्वजानकारी एवं अभिमुखीकरण गर्ने</li> </ul>	<ul style="list-style-type: none"> <li>● विपद् प्रतिकार्यका दौरान हुन सक्ने भेदभाव, हिंसा, दुर्व्यवहार आदि घटनाको अनुगमन र पहिचान गर्ने</li> <li>● घटना घटेको वा घट्न सक्ने अवस्थामा कानूनी सहयोग तथा परामर्शमार्फत् दोषीलाई कारवाही गर्न सकिने व्यवस्था मिलाउने</li> <li>● विपद् प्रभावितलाई आवश्यकता अनुसार मनोपरामर्श दिने</li> <li>● हराएका वा विछोडिएका परिवारको खोजी र पुनर्मिलनको लागि सहजीकरण गर्ने</li> <li>● राहत वितरण गरिँदा राहत सामग्रीहरू बलबालिका, महिला, गर्भवति तथा सुत्केरी महिलाका लागि विशेष सामग्रीको व्यवस्था गर्ने</li> </ul>	<ul style="list-style-type: none"> <li>● विपद्बाट प्रभावित व्यक्ति, परिवार र जोखिममा रहेका विभिन्न समूहमाथि विपद्को समय वा विपद् पश्चात् उत्पन्न हिंसा, शोषण, दुर्व्यवहार, भेदभाव एवं हेलापरेका समूहलाई मानवीय मापदण्डका आधारमा संरक्षण प्रदान गर्ने ।</li> </ul>

## प्रक्रिया ४ : प्रशासन तथा बन्दोवस्ती

**प्रशासन** : अभ्यासका क्रममा स्थानीय तहमा स्थानीय विपद् व्यवस्थापन समिति, नपा कर्मचारीहरु, कार्यटोलीमा रहेका कर्मचारी, दमकल, एम्बुलेन्स, बडा समिति र वडाका कर्मचारीहरुको सहभागीता सुनिश्चित गर्नुपर्दछ । कर्मचारीहरुलाई आफ्नो विषयगत कार्यमा सहभागी हुनका लागि अनुरोध गर्ने व्यवस्था मिलाउनुपर्दछ र अन्य सरोकारवाला निकायहरुको पनि सहभागीतालाई अनुरोध गर्ने र सहभागी गराउनुपर्दछ ।

**बन्दोवस्ती** : अभ्यास सम्पन्न गर्न विपद् व्यवस्थापन समिति बैठक व्यवस्थापन, कार्यटोलीहरुले कार्य सम्पन्न गर्न बन्दोवस्तीका सामग्रीहरु व्यवस्थापन गर्नुपर्दछ । मुख्यतया विद्युतीय सामग्री, राहत सामग्री, खानेपानी सामग्री, प्राथमिक उपचार, खोज उद्धार सामग्री, रेडियो सामग्री आदिको व्यवस्थापन गर्नुपर्ने हुन्छ । जुन सामग्रीको विवरण अनुसूची १ मा उल्लेख गरिएको छ ।

## चरण ३ : कार्यान्वयन

### प्रक्रिया १ : स्वागत तथा विफिङ्ग :

अभ्यास सञ्चालनका लागि तोकिएको समय र स्थानमा सहभागीहरू आईसकेकोसहभागीहरू, आगन्तुक पाहुना, स्थानीय वासिन्दा, सरोकारवाला निकायहरू सवैलाई कार्यक्रमको उद्देश्य र यसको पक्रिया र अनुमानित समयको बारेमा जानकारी गराउने । सवै कार्यटोली, सहभागी र विपद् व्यवस्थापन समितिलाई तयारी हुनका लागि अनुरोध गर्ने । घटना अभ्यासको मोडेल र आवश्यक तयारी गरि अभ्यासका लागि सवै सहभागीहरू तयारी हुनुपर्छ ।

### प्रक्रिया २ : अभ्यासको सहजीकरण:

स्वागत र तयारी प्रश्चात घटना अभ्यास सुरु भएको जानकारी गराउनुपर्छ । सहजकर्ताले स्थानीय विपद् व्यवस्थापन समिति, कार्यटोलीहरूलाई विभिन्न अवस्थाहरूको जानकारी गराउनुपर्छ । सहजकर्ताले विभिन्न माध्यम मोवाइल, पत्र, सुचना, भिएचएफ रेडियो माइकबाट अवस्थाको जानकारी गराई सहभागी टोलीहरूले त्यसको व्यवस्थापनमा लाग्नुपर्छ । अभ्यासको क्रममा मुख्य स्थानीय समिति र कार्यटोलीहरूलाई विपद् व्यवस्थापन गर्न सहजीकरण गर्नुपर्छ । सामान्यतया घाइतेहरूको उद्धार, प्रभावितहरूको राहत, संरक्षण, सुरक्षा खानेपानी सरसफाई, स्वास्थ्य जस्ता महत्वपूर्ण विषयहरूको व्यवस्थापन जोड दिने र तल्लो तह देखि माथिल्लो तहसम्म संचार र समन्वयमा जोड दिनका लागि अभ्यासको सहजीकरण गर्नुपर्छ ।

### प्रक्रिया ३ : अभ्यासको समापन

कृत्रिम घटना अभ्यासमा निम्नानुसार अवस्थामा अभ्यासको अन्त्य हुन्छ ।

- क) खोज तथा उद्धार कार्य सम्पन्न भएको अवस्था ।
- ख) प्रथम चरणको राहत वितरणको कार्य सम्पन्न पश्चात दोश्रो चरणको सुरुवात सगै ।
- ग) प्रारम्भिक द्रुत लेखाजोखा प्रतिवेदन आधारमा प्रतिकार्य र विस्तृत सर्वेक्षण सुरुवात गरेर ।
- घ) प्रारम्भिक प्रतिवेदन सवै निकायमा जानकारी गराएर ।
- ङ) खानेपानी सरसफाई, स्वास्थ्य, संरक्षण, राहत सम्बन्धी कार्यक्षेत्रको योजना बनाएर ।

## **प्रक्रिया ४ : अभ्यासको सिंहावलोकन**

अभ्यासको अन्त्य सगै अभ्यासको क्रममा भएका कार्यहरूको पुनरावलोकन गर्ने । अभ्यासमा सहभागीहरू मध्ये कार्यटोलीका संयोजक, सहसंयोजक, घाइते, एम्बुलेन्स चालक, दमकल चालक, सुरक्षा निकायबाट, रेडक्रस प्रतिनिधिहरूले अभ्यासमा गरेका राम्रा पक्ष र सुधारगर्नुपर्ने विषयमा पुनरावलोकन गरी अभ्यास लगत्तै सहभागीहरूले सो कार्य सम्पन्न गर्दा आगामी विपद्को समयमा प्रभावकारी विपद् व्यवस्थापन गर्न मद्दत पुग्छ ।

## **प्रक्रिया ५ : मुल्याङ्कन**

अभ्यास सुरु हुन भन्दा अगाडि नै सहजकर्ताबाट घटना परिदृश्यको आधारमा रहि मुल्याङ्कन फारम तयार गरि विपद् व्यवस्थापनको अनुभवी भएको व्यक्तिलाई सो फारम प्रदान गरि निजबाट मुल्याङ्कन समेत गरिन्छ । पुनरावलोकन कार्यक्रममा पनि निज मुल्याङ्कनकर्ताबाट समेत राम्रा पक्ष र सुधार गर्न सकिने पक्षमा जोड दिनेछन् । मुल्याङ्कनकर्ताबाट लिखित रूपमा समेत प्रतिवदेन दिनुपर्नेछ जसबाट भविष्यमा हुने विपद् व्यवस्थापन थप प्रभावकारी र व्यवथित हुन मद्दत पुग्छ ।

## चरण ४ : पोष्ट सिमुलेशन

अभ्यास सम्पन्न पश्चात अभ्यासबाट सिकेको असल पाठहरू, सिकाईहरू र आगामी दिनका लागि सुझावहरूलाई संकलन गरि प्रतिवेदन तयार गर्नुपर्छ ।

### प्रक्रिया १ : सिकाई र अनुभवहरू

अभ्यासबाट सिकेको सिकाई र अनुभवहरूलाई प्रतिवेदनमार्फत सहभागीहरू, सरोकारवाला निकाय र आयोजकलाई जानकारी गराउनुपर्दछ । उक्त सिकाईहरूलाई विभिन्न डिजिटल प्रविधि जानकारी गराउन सकिन्छ ।

### प्रक्रिया २ : सुधारात्मक कार्यहरू

अभ्यासमा देखिएको सुझावहरू संकलन गरि योजनाहरूलाई परिमार्जन गर्नुपर्दछ । अभ्यासका क्रममा देखिएका कमी कमजोरीलाई पहिल्याई सुधार तर्फ जोड दिनु पर्दछ । कार्यटोलीबाट गरिएको कार्यहरूलाई थप प्रभावकारी बनाउने, सुचना र संचार लाई व्यवस्थित बनाउने, बन्दोवस्ती सामग्रीमा जोड दिने, खोज उद्धार सामग्रीहरूको कमीलाई पूरा गर्ने , राहत सामग्री व्यवस्थापन, कोष वृद्धि जस्ता सुधारात्मक कार्यहरू गर्न सकिन्छ । मुल्याङकनकर्ताको सुझावलाई समेत समावेश गरि स्थानीय तहले विपद् प्रतिकार्यका लागि सुधारात्मक कार्यहरू गर्नुपर्दछ ।

### प्रक्रिया ३ : आगामी योजना

अभ्यासमा आएका सुझाव र सल्लाहलाई समावेश गरि स्थानीय तहले योजना तयारी कार्य सम्पन्न गर्नुपर्दछ । सरोकारवाला निकायहरूको काम, जिम्मेवारी बाँडफाड गरि योजना निर्माण गर्न सकिन्छ । जसबाट विपद् परेको समयमा विपद् व्यवस्थापन गर्न सहज हुन्छ ।

## खण्ड ३ : प्रमुख घटना परिदृश्य

### घटना १. भूकम्पमा आधारित घटना परिदृश्य

#### अवस्था १

मिति २०७ साल पुस ११ गते विहान ५.१५ बजे वाजुरा जिल्लाको छतारा आसपास क्षेत्रमा केन्द्रविन्दु वनाई ७.८ रेक्टर स्केलको भूकम्प गएको जानकारी राष्ट्रिय भूकम्प मापन केन्द्रमा प्राप्त भएको छ । भूकम्पको प्रत्यक्ष असर साँफेवगर, वयलपाटा, मेललेक, मंगलसेन, जयगढ, विनायक, कमलवजार, मूली र घोडासेनमा व्यापक रुपमा परेको छ । भूकम्पवाट घर, विद्यालयहरु भत्किएको र कयौ मानिसहरु घाइते तथा हताहत भएको थाहा हुन आएको छ । यस सम्बन्धी थप विस्तृत विवरण आउन बाँकी छ ।

#### अवस्था २

वाजुरा जिल्लाको छतारा केन्द्रविन्दु वनाई गएको भूकम्पले अछाम जिल्लाको सिउडीमा रहेको नेपाल टेलिकमको टेलिफोन टावर पूर्णरुपमा ध्वस्त भई सञ्चार सेवा ठप्प भएको छ । साँफेवगरबाट मंगलसेन जोड्ने बुडिगंगाको पक्की पूल, कैलाश खोलामा रहेको पूल, साँफेवगरदेखि मंगलसेन आउने पक्की राजमार्ग पूर्णरुपमा क्षति भई सवारी आवातजावत हुन नसक्ने जानकारी स्थानीय वासिन्दाहरुले दिएका छन् । भूकम्पको धक्काले मंगलसेन नगरपालिकाको वडा नं १, २, ३, ५, ८, ९, १०, ११, १२ र १३ तथा कमलवजार नगरपालिकाको १, ३, ८, ९, १० र १२ र मूली, घोडासैन, पायल जयगढ र वयलपाटाका गरि अन्दाजी २७,५०० जनसङ्ख्या ४,६५० परिवारका १७,५५० महिला र ९,९५० प्रभावित भएको तथ्याक प्राप्त भएको छ जसमध्ये २१० जनाको मुत्यु भएको जानकारी प्राप्त भएको छ भने कैयौ हराईरहेको जानकारी प्राप्त हुन आएको छ ।

भूकम्पको धक्का तथा पटक पटक आएको पराकम्पनले मूली, घोडासैन, पायल, शेरा र कालेकाँडामा सुख्खा पहिरो गई करीव ७५ घरहरुमा पुरिएका छन् । पहिरोमा परी १५ जना घाइते भएका छन् । भूकम्प तथा पहिरो प्रभावित अधिकांश व्यक्तिहरुलाई कमलवजार नगरपालिकाका हवाई मैदान, मंगलसेनको टुडिखेल, रंगशाला तथा मंगलसेनमा अवस्थित वसस्टेण्डमा आश्रय लिइरहेको अवस्था छ भने केही आफन्तकहरुकोमा शरण लिईरहेको जानकारी प्राप्त भएको छ । भूकम्पको कारणले स्थानीय सार्वजनिक भवनहरु पूर्ण तथा आशिकं रुपमा प्रभावित भएका छन् भने खानेपानीका वितरण प्रणालीहरु

पूर्ण रुपमा प्रभावित भएका छन् । भुकम्प प्रभावित स्थानमा चोरी, डकैती, महिला हिंसाका घटनाहरू घटेको जानकारी प्राप्त भएको छ ।स्कूलहरू हाल ठप्प रहेको छ भने प्रभावितहरूलाई स्वच्छ खानेपानी, खाद्य सामग्री, अस्थायी आवास, औषधीउपचारको केही ब्यवस्था छैन ।

स्रोत : द्रुत सर्वेक्षण लेखाजोखा

### अवस्था ३

नेपाली सेना, शसस्त्र प्रहरी, नेपाल प्रहरी र नेपाल रेडक्रस सोसाइटीका उद्धारकर्मीहरूले भुकम्पमा फसेका ४,२५० मानिसहरूको उद्धार गरेर साँफेवगर नगरपालिकास्थित हवाईमैदानमा राखिएको छ । प्रभावितहरूमध्ये १ वर्षमुनिका बालबालिका ३,७८० जना छन् । त्यसैगरि ५ वर्ष मुनीका बालवालीका ५,४५० जना, ६ देखि १९ वर्षका ६,८०९ जना, १२ देखि ४५ वर्षका ९,४७१ जना, ६० वर्ष माथिका १,९९० जना , गर्भवती ७९० जना, सुत्केरी ६७१ जना, अपाङ्ग अशक्त ५९५ जना, एचआईभी संक्रमित ८७ जना, पहरोमा परी घाईते भएका २० जना र दीर्घ रोगी ६८५ जना रहेका छन् । मेलचेक, जयगढ, विनायक, मूली पायल र घोडासेन रहेका विस्थापित जनसंख्याले दुषित पानी प्रयोग गरिरहेको पुष्टि हुन आएको छ । विस्थापितहरूमध्ये २७ जना महिलाहरू मानसिक तथा शारिरीक हिंसाबाट पिडित भइसकेको पाइएको छ र उनीहरूमध्ये १९ जनाका लागि मनोसामाजिक परामर्श सेवा तत्काल आवश्यक परेको छ । भुकम्पमा परेका ९५ जनाको कुनै पनि जानकारी प्राप्त हुन सकेको छैन । प्रभावित क्षेत्रमा २३ वटा वेवारिसे लाश भेटिएका छन् जसमध्ये ९ वटा बालबालिकाको रहेको छ । त्यसैगरि ७३० घरपालुवा पशुहरू मृत अवस्थामा यत्रतत्र छरिरहेको अवस्था छ । जसलाई छिट्टै व्यवस्थापन गर्न नसके महामारी फैलन सक्ने अवस्था रहेको छ । उक्त भुकम्पबाट साँफेवगरदेखि मंगलसेन जाने पक्की राजमार्ग पूर्णरुपमा क्षति भई यातायात अवरुद्ध भएको छ । बालबालिकाहरूलाई भाडापखला लागेको समचार प्राप्त भएको छ । साँफेवगर तथा मंगलसेन नगरपालिकाको १,३८० परिवारका ८,७६६ जनालाई तत्काल अस्थायी आवास निर्माण गरी राख्नुपर्ने अवस्था छ ।

प्रभावितहरूलाई पहिलेकै स्थानमा फर्काउनका लागि कम्तिमा पनि तिन महिना लाग्ने देखिन्छ ।

स्रोत : बहुक्षेत्रीय प्रारम्भिक द्रुत सर्वेक्षण

## घटना २. आगलागीमा आधारित घटना परिदृश्य

### अवस्था नं.१

मिति २०७ साल बैशाख १९ गते विहान ८:१५ बजे डडेल्धुरा नगरपालिका वडा नं ७ घटाल गाँउमा हर्क बहादुरको घरबाट सुरु भएको आगो चुलीवन गाँउमा फैलिएको जानकारी जिल्ला आपत्तकालिन कार्यसञ्चालन केन्द्र डडेल्धुरा प्राप्त हुन आएको छ। उक्त आगलागी गाँउका अन्य घरहरुतर्फ फैलने क्रम जारी रहको छ। यस सम्बन्धी थप विस्तृत विवरण आउन बाँकी छ।

स्रोत : जिल्ला आपत्तकालिन कार्यसञ्चालन केन्द्र

### अवस्था नं.२

डडेल्धुरा जिल्ला धनकुटा नपा वडा नं ७ मा फैलिएको आगलागीबाट करिव ९० घर प्रभावित भएको जानकारी प्राप्त भएको छ। उक्त आगलागीबाट वडा नं ७ को टोल पुर्ण रुपमा क्षति पुगेको छ। आगलागीबाट १ जनाको मृत्यु भएको खबर प्राप्त भएको छ भने करिव ११ जना घाइते भएको जानकारी प्राप्त प्रारम्भिक दुत लेखाजोखा प्रतिवेदनबाट प्राप्त भएको छ। उक्त आगलागी स्थानीय रानीवन जंगलतर्फ फैलिरहेको छ। उक्त आगलागीबाट रानीवन खानेपानी आयोजनाको खानेपानी सेवाहरु अवरुद्र भएको छ। उक्त प्रभावित स्थानमा विद्युत तथा संचार सेवा समेत अवरुद्र हुन पुगेको छ। उक्त क्षेत्रमा आगलागीबाट करौडौको धनमाल क्षति भएको जानकारी प्राप्त भएको छ। उक्त आगलागीबाट स्थानीय रेडियोहरुमा क्षति पुगेको छ। उक्त आगलागीबाट बालीनाली र पुशपक्षीमा समेत क्षति पुगेको छ।

प्रभावित अधिकांश व्यक्तिहरु वडा नं ७ स्थित सरकारी विद्यालयमा आश्रयमा लिइरहेको छ भने केही आफन्तकहरुकोमा शरण लिईरहेको जानकारी प्राप्त भएको छ। आगलागीबाट कारणले स्थानीय सार्वजनिक भवनहरु पूर्ण तथा आंशिक रुपमा प्रभावित भएका छन्। आगलागी प्रभावित स्थानमा चोरी, डकैती, महिला हिंसाका घटनाहरु घटेको जानकारी प्राप्त भएको छ। स्थानीय बालबच्चाहरुको पठनपाठन अवरुद्र भएको छ। जिल्ला अस्पतालमा औषधी नभएको, रेडक्रस जिल्ला शाखामा गैह्रखाद्य सामग्रीहरुको समेत अभाव भएको जानकारी प्राप्त भएको छ। आगलागीका कारण घटाल मन्दिर, जनता मा.वि. घटाल विद्यालय, रेडक्रस उपशाखा भवन भट्टिका छन्। स्कूल हाल ठप्प रहेको छ भने स्वच्छ खानेपानी, अस्थायी आवास, औषधीउपचारको केही ब्यवस्था छैन।

स्रोत : प्रारम्भिक दुत सर्वेक्षण - नेपाल रेडक्रस, सुरक्षा निकाय र स्थानीय निकाय सहितको टोली



### अवस्था नं.३

नेपाल रेडक्रस, नेपाल प्रहरी र स्थानीय तहबाट सम्पन्न गरिएको विस्तृत सर्वेक्षण प्रतिवेदन अनुसार आगलागीबाट डडेल्धुरा न.पा. वडा नं ७ को चुलीवन का ९० परिवारका २५५ महिला र २४७ पुरुष गरि जम्मा ५०२ जना जनसंख्या प्रभावित भएका छन् । नेपाली सेना, शसस्त्र प्रहरी, नेपाल प्रहरी र नेपाल रेडक्रस सोसाइटीका उद्धारकर्मीहरूले उद्धार गरि स्थानीय घटाल स्कूलमा राखिएको छ । उक्त स्थानमा भाडापखालाका समस्या देखिएको छ । उक्त स्थानमा स्थानमा रेडक्रसको अस्थायी आवासमा महिला हिंसा भएको जानकारी प्राप्त हुन आएको छ । उक्त घटाल स्कूलमा रहेका प्रभावितहरूलाई खानेपानी तथा राहत सामग्रीहरूको अभाव भएको जानकारी प्राप्त भएको छ ।

### अवस्था नं.४

प्रभावितहरूमध्ये १ वर्षमुनिका बालबालिका ३८ जना छन् । त्यसैगरि ५ वर्ष मुनिका बालवालीका ६० जना, ६ देखि १९ वर्षका ११५ जना, १२ देखि ४५ वर्षका २४५ जना, ६० वर्ष माथिका ५५ जना , गर्भवती ५ जना, सुत्केरी ४ जना, अपाङ्ग अशक्त ५ जना, एचआईभी संक्रमित १ जना, आगलागीबाट घाइते भएका ११ जना र दीर्घ रोगी २२ जना रहेका छन् । निजामती स्कूलका जनसंख्याले दुषित पानी प्रयोग गरिरहेको पुष्टि हुन आएको छ । प्रभावितहरू मध्ये ६ जना महिलाहरू मानसिक तथा शारिरीक हिंसाबाट पिडित भइसकेको पाइएको छ र उनीहरूमध्ये ४ जनाका लागि मनोसामाजिक परामर्श सेवा तत्काल आवश्यक परेको छ । त्यसैगरि ७३ घरपालुवा पशुहरू मृत अवस्थामा यत्रतत्र छरिरहेको अवस्था छ । जसलाई छिटै व्यवस्थापन गर्न नसके महामारी फैलन सक्ने अवस्था रहेको छ । आगलागीबाट ५ वटा सार्वजनिक भवनहरू पूर्ण रूपमा क्षति भएको छ । जसमा विद्यालय, सामुदायिक भवन, मन्दिर, सामुदायिक वन, खानेपानीका सम्पूर्ण सेवाहरू पूर्णरूपमा बन्द भएका छन् । स्कूल पूर्णरूपमा बन्द भएका छन् । बालबालिकाहरूलाई भाडापखला लागेको समचार प्राप्त भएको छ । उक्त आगलागीबाट ९० परिवार पुर्ण क्षति भएकोले आवास निर्माण गनुपर्ने प्रतिवेदन प्राप्त भएको छ । प्रभावितहरूलाई पहिलेकै स्थानमा फर्काउनका लागि कम्तिमा पनि तिन महिना लाग्ने देखिन्छ ।

## अनुसूची १ : अभ्यासमा आवश्यक तयारीका लागि आवश्यक खाका ( प्रशासनिक तथा बन्दोवस्ती समेत

### नपास्तरीय कृत्रिम घटना अभ्यास कार्यक्रम

प्रस्तावित मिति :

घटनाको परिदृश्य : भुकम्प वा आगलागी -विपद् पूर्वतयारी तथा प्रतिकार्य योजनामा आधारमा ।

अनुमानित लाग्ने समय : सुरु भएदेखि करिब २.५ घण्टा र पछि सानो समिक्षा आधा घण्टा

आवश्यक जनशक्ति र सामग्रीहरू र प्रक्रियाहरू :

क्र.स.	प्रक्रिया
१.	विपद् व्यवस्थापन समिति बैठक तोक्ते, अभ्यासको उद्देश्य, मोडेलका बारेमा जानकारी गराई अभ्यासको मिति तय र समय निर्धारण निर्णय, क्षेत्रगत बैठकहरू सम्पन्न गर्ने निर्णय, आआफ्नो कार्यालयमा गई एउटा प्रस्तुतीकरण जसमा अभ्यासको प्रकृया, मोडेल र रेडियो सेट प्रयोगको जानकारी
२.	कार्यटोली वा क्षेत्रगत बैठक
३.	सुरक्षा निकायहरूसंगको बैठक ( अभ्यासका लागि )
४.	प्राथमिक उपचार टोली संग तयारी
५.	घाइते र अभ्यासमा केही रोल प्ले गर्ने व्यक्तिहरूसंगको तयारी
६.	स्थानीय तह भित्र घटना अभ्यासका लागि खुला स्थान छनौट गर्ने र घटना अभ्यासका लागि समय तोक्नुका साथै सबै सहभागी १ घण्टा अगाडि आई अभ्यासको तयारी गर्ने
७.	तत्काल द्रुत लेखाजोखा (IRA) गर्ने स्वयंसेवक र मोबाइल फोन सहित ३ जना र अभिमुखीकरण गन
८.	आवश्यक स्टेशनरी र अत्यावश्यक सामग्री विवरण ( १ घटना अभ्यासका लागि )
९.	सिम्युलेशन ब्यानर (ठूलो) र क्षेत्रगत सानासाना १० वटा ब्यानर, ससाना ब्यानरमा घटनास्थल, वितरणस्थल र सुरक्षित स्थान लेखिएका टुक्रे पिन्टहरू लोगो नेपाल सरकार, स्थानीय तह, नेपाल रेडक्रस र आर्थिक सहयोग निकाय
१०.	राहत सामग्री ५ परिवारको लागि खाद्य र ग्रैहखाद्य -उद्योग वाणिज्य र रेडक्रसको समन्वयमा
११.	१० जना प्राथमिक उपचारक
१२.	२ जना सिम्युलेटर (सिम्युलेटर सामग्री सहित)
१३.	आगो लगाउन ५ वटा जति कच्ची घर निर्माणको लागि आवश्यक सामग्री तयारी गर्ने । गाँउका लागि गाई ब्राखा, गाग्रा, घरको वातारण बनाउने, चुलो, लुगासुकाउने आदि बनाउने ।
१४.	प्राथमिक उपचारका लागि आवश्यक लिफ्ट
१५.	स्थानीय तह वा जिल्लाको नक्सा र बोर्ड

१६.	प्लाष्टिकका ससाना डोरीहरु, रडहरु र मैदा, वासका साना साना टुक्राहरु राहत वितरण स्थलको तयारी
१७.	हाजिरीका लागि रजिष्टेशन डेक्स र टेबुल, हाजिरी रजिष्टर, सबै सहभागीलाई होल्डिङ कार्ड
१८.	अस्थायी आवासका लागि १ जना इन्जिनियर, त्रिपाल, वास गरि बनाउने तयारी र अस्थायी आवास बनाउने कम्तिमा २ घर अभ्यासका समयमा ।
१९.	स्ट्रेचर कम्तिमा ३ थान
२०.	१ वटा ठुलो माइक जसमा कम्तिमा ५ वटा वाइरलेस माइक जोडन मिल्ने ।
२१.	कम्तिमा १० जना घाइते बनाउने मानिस पुरानो कपडामा । महिला पुरुष बराबर सख्यामा
२२.	घटनास्थलका लागि कम्तिमा १० जना प्रभावित परिवारका लागि १५ जना मानिस
२३.	प्रत्राकार, सुत्केरी, गर्भवती, वेचविचखनका कार्यमा अभिनय गर्ने ७ जना मान्छे जो नेपाली सेना सशस्त्र प्रहरीको समन्यवमा ल्याउन सकिने ।
२४.	स्थलमा सुरक्षाका लागि कम्तिमा ५ जना नेपाल प्रहरी
२५.	संचार सेट ( सुरक्षा निकायसंग वा नेपाल रेडक्रस वा जिल्ला प्रशासन ) कम्तिमा ८ वटा
२६.	जिल्ला वा स्थानीय तहको विपद् पुर्वतयारी तथा प्रतिकार्य योजना १ थान कम्तिमा सबै क्षेत्रगत कार्यालयमा हुनुपर्ने
२७.	जिल्लास्थित कार्यालयहरु र स्थानीय तहमा कार्यरत संघसंस्थाको सम्पर्क नम्बर सुची राख्ने
२८.	जिल्लाको महत्वपूर्ण नम्बर भएको विवरण फेल्क्समा प्रिन्ट गर्ने, सुचना फोकल पर्सनको नाम नम्बर तोकि प्रिन्ट गरि राख्ने ।
२९.	क्षेत्रगत कार्यालयहरु आफनो आफनो कार्यहरु भल्कने गरि सामग्रीहरु लिएर आउन अनुरोध गर्ने ।
३०.	तथ्याक संकलनका लागि आवश्यक फारमहरुको प्रिन्ट गर्ने ।
३१.	प्रत्येक क्षेत्र वा कार्यटोलीको टिम लिडर र सहायक टिम लिडर तोकनुपर्ने जो अभिमुखीकरणमा अनिवार्य उपस्थिति हुनुपर्ने ।

#### आवश्यक स्टेशनरी र अत्यावश्यक सामग्री विवरण ( १ घटना अभ्यासका लागि )

- » नेपाली फाइल १५ थान फाटोकपि पेपर राखेर पन्चिङ गर्ने
- » डटपेन १५
- » कपि १५
- » न्यूजप्रिन्ट ३० देखि ५०
- » मार्कर १५
- » मेटाकार्ड ३०

- » फोटोकपी पेपर १० वटा
- » प्लाष्टिक कुर्सी जम्मा गरि कम्तिमा १०० वटा भाडामा लिने
- » टेबुल १२ भाडामा लिने
- » नेपाल को झण्डा
- » एम्बुलेन्सलाई खबर गर्ने कम्तीमा १ वटा- अभ्यासका दिनमा
- » दमकल अभ्यासका दिनमा
- » टेन्ट १२ वटा (आर्मी, प्रहरी वा सशस्त्र अथवा कहाँ पाइन्छ, व्यवस्था गर्ने)
- » आगो लगाउन ससानमा घरहरु वास र पराल गरि कम्तिमा ५ वटा घर सानो गाँउ बनाउने।
- » पहिरो गएको गाँउ बनाउने, पहिरो गएको बनाउने ।
- » हाजिरी कपि २ वटा - स्थानीय विपद व्यवस्थापन समितिको बैठकका लागि र सहभागीहरुको हाजिरीका लागि
- » सबै सहभागीहरुका लागि सिमुलेशनमा सहभागी भएको देखिने गरि कार्ड होल्डर
- » सहभागीहरुका लागि पिउनका लागि पानी
- » प्रिन्टर पेपर सहित घटना क्रम प्रिन्ट, कुपन, सर्वेक्षण फारमका लागि एक रिम फोटोकपि पेपर
- » फष्ट एड एप्रन कम्तिमा ४० वटा
- » फष्ट एड किट र हेल्मेट
- » आगो निभाउने यन्त्र कम्तिमा १ थान, पानी कम्तिमा २ ड्रम र १० वटा बाल्टी
- » स्टेपलर, पंचिड मेसिन, खाम
- » विद्यालयका विद्यार्थीहरु वा कार्यक्रम क्षेत्रका Child Clubs ३० जनालाई खबर गर्ने अभ्यासका दिन डेसमा
- » उद्धार सामग्री (बेल्ट, गैती, बाल्टी, डोरी) जो प्रहरी सेना, शसस्त्र र नेपाल रेडक्रसमा समन्वयमा उपलब्ध हुन सक्छ